



ver. 3- 2017-05-20

## Seglingsföreskrifter för

# SEAPILOT 2STAR SWE

- Tävling:** SEAPILOT 2STAR SWE  
Kölbåtar med ett SRSs-tal  $\geq 0,86$
- Datum:** 2017-05-29 till 2017-06-01
- Arrangör:** Oxelösunds Segelsällskap
- Medarrangörer:** Visby Segelsällskap och Oskarshamns Segelsällskap

### **1. Regler (utöver inbjudan)**

- 1.1 Autopilot och instrumentering: Alla typer av elektroniska hjälpmedel är tillåtna inklusive autopilot förutsatt att de Internationella Sjövägsreglerna, kapitel B – Styrnings – och seglingsregler efterlevs Regel 5 – Utkik föreskriver.
- 1.2 Nedladdning av information utifrån är tillåtet. (ändrar KSR 41(c)).
- 1.3 En lifesling skall flyta, kunna med lång lina vara fäst i båten, kunna träs över huvud/armar av den nödställda samt hålla för att winscha ombord den nödställda.
- 1.4 **”Varje fartyg skall ständigt hålla noggrann utkik såväl med syn och hörsel som med alla andra tillgängliga och under rådande förhållanden och omständigheter användbara medel, så att en fullständig bedömning av situationen och risken för kollision kan göras”.**
- 1.5 En båt som bryter mot KSR 55 (nedskräpning) kan straffas på det sätt protestkommittén finner lämpligt (DPI).

### **2. Besättning och utrustning**

- 2.1 En besättningsmedlem får inte bytas utan skriftligt tillstånd från kappseglingkommittén.
- 2.2 En båt eller dess utrustning kan när som helst kontrolleras avseende överensstämmelse med klassregler och seglingsföreskrifter. På vattnet kan en funktionär utsedd av kappseglingkommittén instruera en båt att omedelbart bege sig till en föreskriven plats för kontroll.
- 2.3 Antalet segel som får användas är angivet i SRSs-tabell och/eller mätbrev. Skörat segel kan efter uppvisande accepteras att utbytas mot motsvarande under förutsättning att det ej påverkar båtens SRSs-tal.
- 2.4 Eventuell medföljande fotograf eller journalist får ej påverka båts prestanda och taktik med sitt agerande. Får endast agera vid säkerhetssituationer.

### 3. Information till deltagarna

- 3.1 Information till deltagarna anslås på den officiella anslagstavlan som är på tävlingens hemsida [www.seapilot2star.se](http://www.seapilot2star.se)

### 4. Ändringar i seglingsföreskrifterna

- 4.1 Ändringar i seglingsföreskrifterna anslås senast kl. 06:30 samma dag som de träder i kraft.
- 4.2 Ändringar i tidsprogrammet anslås senast kl. 21:00 dagen innan de träder i kraft.

### 5. Signaler visade på land

- 5.1 Signaler visas på land i signalmasten som är belägen:  
I Oxelösund utanför tävlingsexpeditionen.  
I Visby utanför tävlingsexpeditionen.  
I Oskarshamn utanför mottagningsexpedition vid gästhamnen.

### 6. Tidsprogram

- |     |        |         |                                 |  |
|-----|--------|---------|---------------------------------|--|
| 6.1 | Lördag | 27 maj  | 10:00 - 20:00                   | Registrering, säkerhetskontroll  |
|     | Söndag | 28 maj  | 08:00 - 19:00<br>19:00<br>20:30 | Registrering, säkerhetskontroll<br>Middag<br>Skepparmöte                             |
|     | Måndag | 29 maj  | 06:30 - 09:00<br>07:55          | Frukost<br>Ettapp 1 Varningssignal 1:a start<br>(Samtliga starter under förmiddagen) |
|     | Tisdag | 30 maj  | 07:55                           | Ettapp 2 Varningssignal 1:a start<br>(Samtliga starter under förmiddagen)            |
|     | Onsdag | 31 juni | 07:55                           | Ettapp 3 Varningssignal 1:a start<br>(Samtliga starter under förmiddagen)            |

#### 6.1.1 Starttider

Oxelösund	Visby	Oskarshamn
2017-05-29	2017-05-30	2017-05-31
<b>Startgrupp 1 Klassflagg:1</b>		
08:00	08:00	08:00
<b>Startgrupp 2 Klassflagg:2</b>		
09:00	09:00	09:00
<b>Startgrupp 3 Klassflagg:3</b>		
09:30	09:30	09:30
<b>Startgrupp 4 Klassflagg:4</b>		
10:00	10:00	10:00
<b>Startgrupp 5 Klassflagg:5</b>		
10:30	10:30	10:30
<b>Startgrupp 6 Klassflagg:6</b>		
11:00	11:00	11:00
<b>Startgrupp 7 Klassflagg:7</b>		
11:30	11:30	11:30

- 6.2 Prisutdelning  
Prisutdelningen planeras att ske under hösten 2017, datum och plats meddelas senare.
- 6.3 3 kappseglingar (etapper) är planerade.
- 6.4 När det har varit uppskjutet en längre tid och när mer än en kappsegling (eller en följd av kappseglingar för två eller flera klasser) ska genomföras samma dag, ges varningssignalen för varje följande kappsegling så snart som möjligt. För att uppmärksamma båtar på att ett nytt startförfarande snart ska börja kommer en orange flagga att visas tillsammans med en ljudsignal minst fem minuter före varningssignalen.
- 6.5 All tidtagning är enligt "GPS-tid"

## 7. Klassflaggor och genomförande

- 7.1 Klass/start Signalflagga  
Klassflaggor består av skyltar (svarta siffror på vit botten), se deltagarlistan.
- 7.2 Ljudsignaler en tuta, avvikelser ex. enskild återkallelse är skott.
- 7.3 Varje båt ska föra rapporteringsschema som efter målgång signerat visas vid respektive tävlingsexpedition.
- 7.4 AIS-system ska vara påslagna from. sin varningssignal måndag den 29 maj tom. målgång i Oxelösund.
- 7.5 Om det råder begränsade siktförhållanden eller man bör göra sig uppmärksam vid målgång eller ankomst ska båt anropa enligt säkerhetsplanens "Anropstelefon" via telefon, samt vid mörker lysa på nummerlapp i första hand annars i seglet..

## 8. Kappseglingsområde

- 8.1 Kappseglingarna genomförs på Mellersta och Norra Östersjön.

## 9. Banan

- 9.1 Banan är en distansbana och seglas medsols.  
2:a decimalen i positionen är trunkerad, och visas inom( ).  
Teoretiska positionerna är tagna från sjöfartsverkets papperskort WGS-84.

### Etapp 1: Oxelösund – Visby

**Start i Oxelösund:** Är mellan orange flagga placerad på pirnock och en gul cylinder ut-  
anför pirarna i Östersviken. Startlinjen, passeras från Nord till Syd, se bilaga start och  
målområde.

**Rundning Grässkärs fyr:** N58°36,9(8)', O17°14,1(4)', passeras Syd.

**Rundning Kränkan NO:** N58°37,2(3)', O 17°25,0(1)', passeras Nord.

**Rundning Gustav Dahlen:** N58°35,6(5)', O17°28,0(0)', passeras Nord och Ost.

**Målgång Visby:** Rundningsmärke straxt innan målgång Visby N57°38,5(8)',  
O18°17,1(5)', passeras Nord och Ost. Märket är en röd cylinder. Mållinje är mellan: 90cm  
höga gula bojar, passeras från Nord till Syd, N57°38,5(5)', O18°16,7(5)' (mittpunkt mål-  
linje) se bilaga start och målområde.

## **Etapp 2: Visby – Oskarshamn**

**Start Visby:** Är mellan 90 cm höga gula bojar, passeras från Nord till Syd N57°38,5(5)', O18°16,7(5)' (mittpunkt mållinje). Startlinjen är på samma plats som mållinjen men förlängd, se bilaga start och målområde.

**Rundning Västerviks angöring:** N 57°44,8(8)', O16°55,1(2)', passeras Nord och Väst.

**Rundning Blå Jungfrun:** Passeras Syd.

**Rundning Nordprick Norrflatan;** N57.16.1(8) ; O16.33.3(3) passeras Nord.

**Målgång Oskarshamn:** Är mellan med blåa flaggbojar, passeras från Ost till Väst, se bilaga start och målområde.

## **Etapp 3: Oskarshamn – Oxelösund**

**Start i Oskarshamn:** Är mellan orange flaggbojar, passeras från Nord till Syd, se bilaga start och målområde.

**Rundning Nordprick:** (ca 440 m SO startlinje) N57.16.2(5); O16.29.3(8) passeras Syd.

**Rundning Nordprick Norrflatan;** N57.16.1(8) ; O16.33.3(3) passeras Nord.

**Rundning Blå Jungfrun:** Passeras Syd.

**Rundning Gustav Dahlen:** N58°35,6(5)', O17°28,0(0)', passeras Ost och Nord

**Rundning Kränkan NO:** N58°37,2(3)', O 17°25,0(1)', passeras Nord

**Rundning Grässkärs fyr:** N58°36,9(8)', O17°14,1(4)', passeras Syd.

**Målgång i Oxelösund:** Är mellan en orange flagga placerad på pirnock och en gul cylinder utanför pirarna i Östersviken, passeras från Syd till Nord.

Mållinjen är på samma plats som startlinjen men avkortad (längd ca 70 meter).

Se bilaga start och målområde.

9.2 Total banlängd ca: **270 nm**

9.3 Varje etapp är en delsegling med start och målgång.

## **10. Märken**

10.1 Rundningsmärkena se pkt 9.1

## **11. Starten**

11.1 Startlinjen se pkt. 9.1

11.2 En båt som inte startar inom 15 minuter efter sin startsignal räknas som inte startande. Det här ändrar KSR Appendix A4.

11.3 VHF kommunikation på kanal 06.

Startprocedur som nedräkning, signalinformation och båtar för enskild återkallelse etc.

Samt om någon del av en båts skrov, besättning eller utrustning är på bansidan av startlinjen inom två minuter eller mindre före sin startsignal, om båten är identifierad

kommer kappseglingskommittén att ropa båtens segelnummer eller startnummer.

Uteblivet eller felaktigt anrop på VHF är inte grund till gottgörelse. Det här ändrar KSR 62.1a.

11.4 En båt tillåts att gå med motorgång tills den är på rätt sida om startlinjen.

Det får inte utnyttjas för att öka hastigheten för start.

Detta gäller ej vid enskild återkallelse.

Båt som ej är i sin startprocedur och stör startande båtar kan bestraffas med ett tidstillägg.

## **12. Mållinje**

12.1 Mållinje se pkt. 9.1

## 13. Straff

- 13.1 Båt som startar  $\leq 10$  minuter för tidigt och ej återvänder för omstart får ett tidstillägg, +1 timme på etappen.  
Båt som startar  $> 10$  minuter för tidigt får, + 2 timmar samt den tid som båten startade för tidigt på etappen.  
Utöver straff angivet i KSR 64.1a kan protestkommittén tilldela en båt ett straff genom ökning av den seglade tiden på etappen med klassens sista båts seglade tid + 60 minuter på etappen.  
Båt som bryter en etapp (1 eller 2) erhåller som seglad tid (på etappen):  
klassens sista båts seglade tid + 60 minuter på etappen.  
Båt som bryter sista etappen får sin placering efter resultat etapp 1- 2 men efter de som har genomfört etapp 3.  
Båt som av någon anledning startar motor och sedan går för motorgång för att: åtgärda något på båten eller av säkerhetsskäl eller söka skydd, kan fortsätta att kappsegla om den går tillbaka till punkten för starten av motorgången. Detta ska föras in i rapporteringsschema.

## 14. Tidsbegränsning

- 14.1 Maxtider är:  
Målgång Visby 23 timmar efter sin egen start i Oxelösund.  
Målgång Oskarshamn 23 timmar efter sin egen start i Visby.  
Målgång Oxelösund torsdagen den 1 juni kl. 18.00.

## 15. Protester och ansökningar om gottgörelse

- 15.1 Protester lämnas in efter respektive målgång eller ankomst om det ej är möjligt lämnas den in i Oxelösund.  
Protesttiden är 60 minuter och börjar vid båts målgång eller ankomst  
Protestflagga tas ned efter inlämnad protest.  
Samtliga protester behandlas i Oxelösund, av praktiska skäl kan förhandlingarna ske i ett senare skede.
- 15.2 Kallelse till protestförhandling, med tid och plats för förhandlingen, anslås senast 10 minuter efter protesttidens utgång.
- 15.3 Information enligt KSR 61.1b om protester från kappseglingsskommittén eller protestkommittén sker genom anslag och på tävlingens hemsida.

## 16. Resultatberäkning

- 16.1 Sammanlagd totaltid.

## 17. Säkerhet

- 17.1 En båt som startar men utgår och en båt som inte kommer till start ska underrätta kappseglingsskommittén om det så snart som möjligt.

## 18 Bilagor

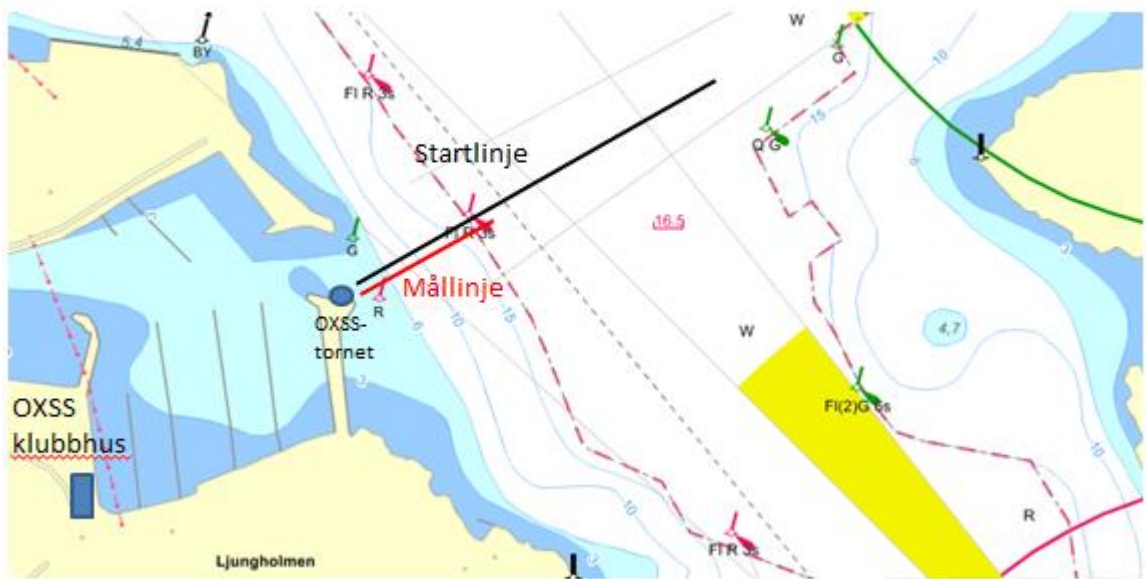
Start och målområde i Oxelösund, Visby och Oskarshamn, Deltagarförteckning, Säkerhetsplan och funktionärsförteckning, Rapporteringsschema.





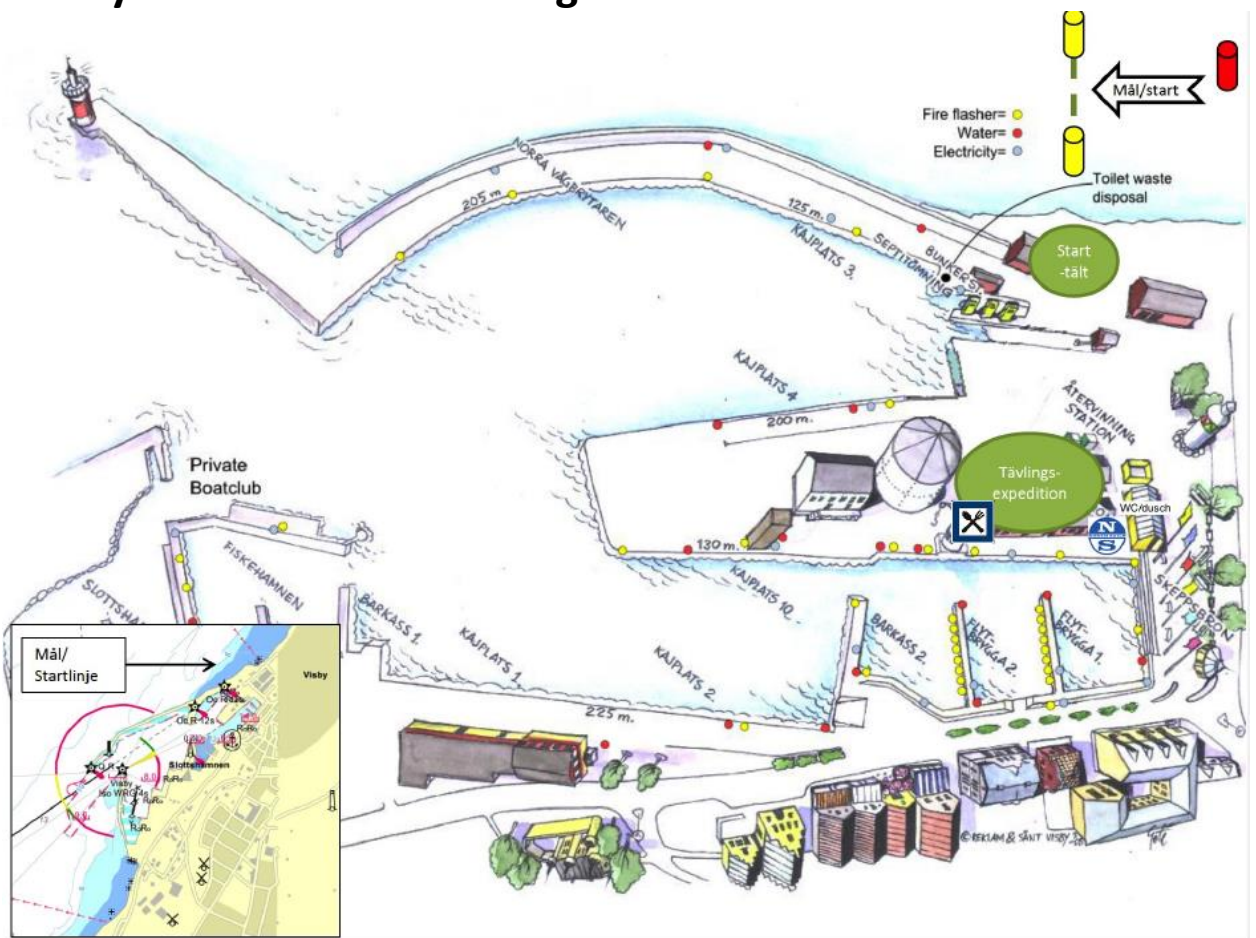
# Oxelösund

# Bilaga 1

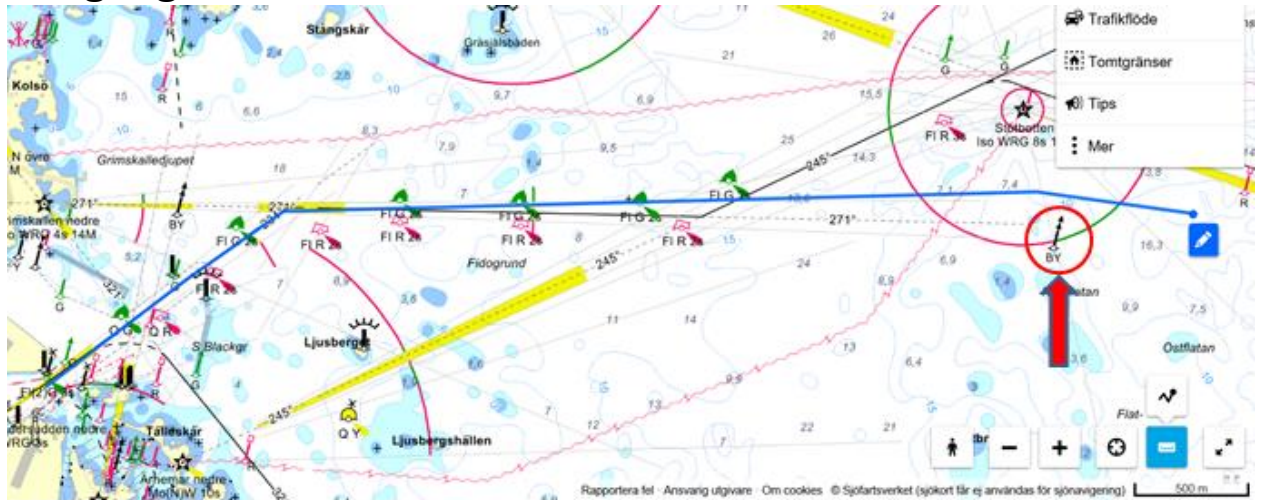


# Visby

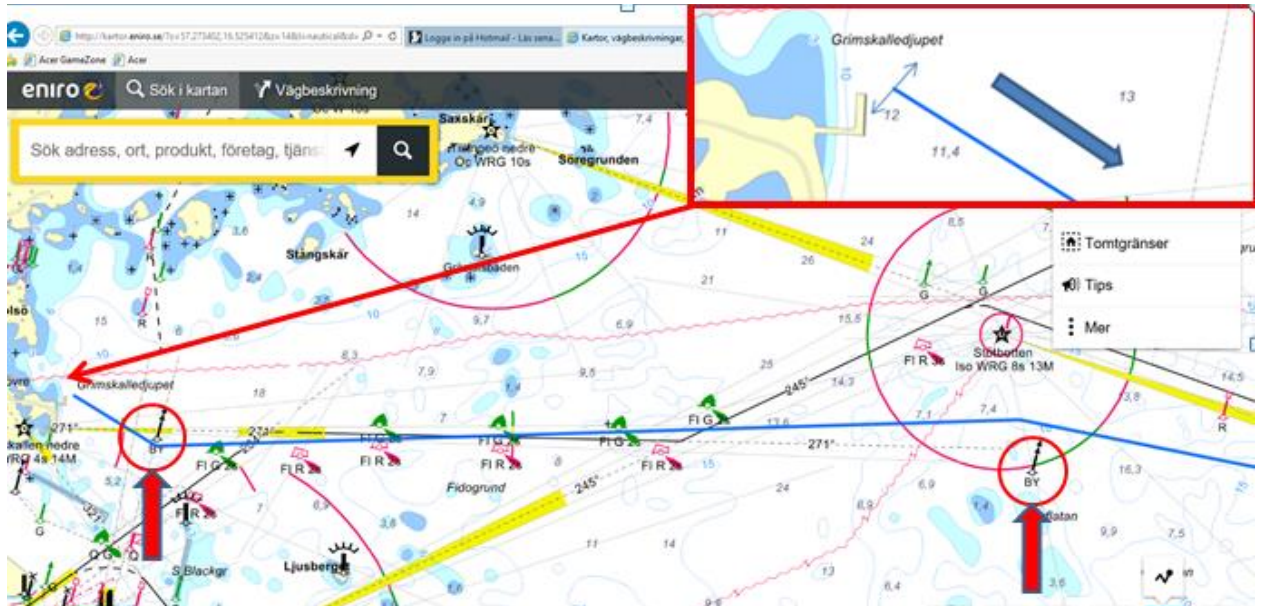
# Bilaga 2



## Målgång



## Start



**Till de tävlande:** Var observanta efter målgång (muddring sker inom hamnområdet) några gröna farledsprickar kan vara tillfälligt borttagna. Se bif. meddelande i UFS. Vi kommer att ha en funktionärsbåt liggande inom området. Området på styrbordssidan är ett grundområde- babordssidan mot varvskajen har tillräckligt djup. Farleden är öppen dygnet runt för kommersiell trafik. Var uppmärksam så är det inga problem.

\*För er som varit tidigare. **Observera** att vi har ändrat något på startlinjen och satt ut en NY avgränsningsprick sydost startlinjen.

**UFS Meddelande:**

11991 (T)

Sjökort: 624, 6241, 711

Sverige. Mellersta Östersjön. Oskarshamn. Dykeri och muddringsarbete.

Tid: 3 april - 15 december 2017.

Muddring och undervattensarbeten med dykare pågår i Oskarshamns hamn inom det område som markerats i sjökortsbilden.



Arbetet består i muddring samt lokalisering och bärgning av föremål från botten. Arbetet utförs från en mindre båt samt en pråm med kran.

Dykbåt för dykarflagg "A" under pågående dykningar och har då en mycket begränsad manöverförmåga. Fartyg ombedes anropa bogserbåten 'Runner' på kanal 16/13 för att bekräfta säker passage och gällande hastighetsbegränsning.

För ytterligare information, kontakta dykledare på tel: +46 734 44 13 00, alternativt +46 768 80 77 38 eller via VHF kanaler 16/13.

Oskarshamns hamn	57-15,8N	016-28,8E
------------------	----------	-----------

Bsp Kalmarsund 2014/s16, s41, s42, S43



Dykningar och muddringsarbeten, Oskarshamn

Envisan AB. Publ. 30 mars 2017

Typ av notis: Temporär/Underrättelse

Ändringen utförd i sjökort:

Notisen publicerad i Ufshäfte: 2017:644

Ändringen utförd i båtsportkort:

Situationstid: 2017-04-03 — 2017-12-15